

Obsah

1	Údaje o výrobku.....	4
1.1	Záruka	4
1.2	Odpovědnost.....	4
1.3	Bezpečnost	5
1.4	Povinnosti provozovatele	5
1.5	Likvidace výrobku a jeho částí	5
2	Samostatný naviják kurníkových dvířek	6
2.1	Popis zařízení.....	6
2.2	Seznámení s přístrojem	7
2.2.1	Napájení zařízení.....	7
3	Instalace	7
3.1	Vybalení a manipulace	7
3.2	Montáž zařízení.....	7
4	Spuštění zařízení	8
4.1	Signalizace stavu baterie	8
4.2	Signalizace plánovaného zavírání	8
5	Změna nastavení otevírání a zavírání dvířek	9
6	Ruční otevření/zavření dvířek	11
7	Běžná údržba	11

Úvod

Jsme moc rádi, že si náš naviják našel cestu i do Vašeho kurníku. Věříme, že si jej oblíbíte Vy, i Vaše slepičky.

Pár slov o projektu

Projekt **Chytrý kurník** usnadňuje chov drůbeže. Cílem je umožnit domácí chov i těm, kteří nemohou denně o kurník pečovat, a přesto chtějí mít vejce a maso z kvalitního zdroje. Naším snem je pozvednout domácí chov drůbeže na novou úroveň a proměnit péči o kurník v příjemný koníček.

Stěžejním produktem projektu jsou dvířka Chickdoor. Autor Ing. Vojtěch Kolomazník začal rozvíjet tento nápad před několika lety ještě jako student Mechatroniky na VUT v Brně. Od té doby prošla dvířka řadou inovací a dovedli jsme je k dokonalosti.

V rámci projektu máme aktuálně na trhu několik produktů, současně probíhá vývoj dalších. Pro malochovy nabízíme širší škálu příslušenství s jednoduchou obsluhou, v příjemném designovém zpracování a za rozumnou cenu.

1 Údaje o výrobku

Název:	Samostatný naviják kurníkových dvířek
Výrobce:	Hexpeak s.r.o. Provozovna: (místo pro vrácení zboží a vyřízení reklamaci) Kolaříkova 1364, Valašské Meziříčí, 757 01, Česká republika Sídlo: (pouze fakturace) Solná cesta 378, Uherské Hradiště, 686 01, Česká republika
Kontakt:	tel.: +420 730 564 519 e-mail: eshop@chytrykurnik.cz
Napájecí zdroj:	integrována baterie (3 ks alkalické AA články)
Skupina elektrozařízení:	skupina 5 malá zařízení
Použití:	exteriér, nutno osadit krabičku gumovým těsněním
Provozní teplota:	-15 °C až 40 °C, průměrná teplota během 24 h nepřesahuje +35 °C
Provozní vlhkost:	relativní vlhkost může být přechodně až 90 % při maximální teplotě +25 °C
Nosnost navijáku:	minimální hmotnost dvířek je 200 g, maximální doporučená hmotnost je 400 g

Tento spotřebič je v souladu s evropskými směrnici 2006/42/EU, 2014/30/EU a 2011/65/EU.



1.1 Záruka



Záruční podmínky pro toto zařízení stanoví náš zástupce v zemi, v níž je produkt prodáván. Přesné znění podmínek vám poskytne prodejce, u něhož jste si zařízení koupili. Při reklamaci podle těchto záručních podmínek je nutno předložit účtenku nebo doklad o nákupu.

1.2 Odpovědnost

Ignorování této příručky může vést k poškození zařízení. Nepřebíráme odpovědnost a výslovně odmítáme odpovědnost za ztráty, škody nebo výdaje, které vznikly nebo byly jakkoli spojeny se sestavením, manipulací, skladováním, použitím nebo likvidací výrobku.

1.3 Bezpečnost

Pro správné fungování věnujte pozornost následujícím bezpečnostním upozorněním:

- Zařízení instalujte na suché místo. Nevystavujte jej dešti ani sněhu.
- Zařízení montujte na stabilní místo, aby nedošlo k jeho pádu.
- Zařízení je napájeno ze zdroje stejnosměrného napětí 4.5 V, nikdy nezapojujte zařízení do jiného zdroje napětí, riskujete tím nesprávnou funkci nebo poškození.
- Nepoužívejte poškozená elektrická zařízení!

1.4 Povinnosti provozovatele

- Udržujte elektrické zařízení v trvale bezpečném a spolehlivém stavu, který odpovídá platným elektrotechnickým předpisům.
- Zajistěte, aby do elektrického zařízení nezasahovaly nedovoleným způsobem osoby bez elektrotechnické kvalifikace.
- Uživatelům není dovoleno upravovat výrobek nebo jeho příslušenství. V případě nedovolených úprav uživatel ztrácí záruku.

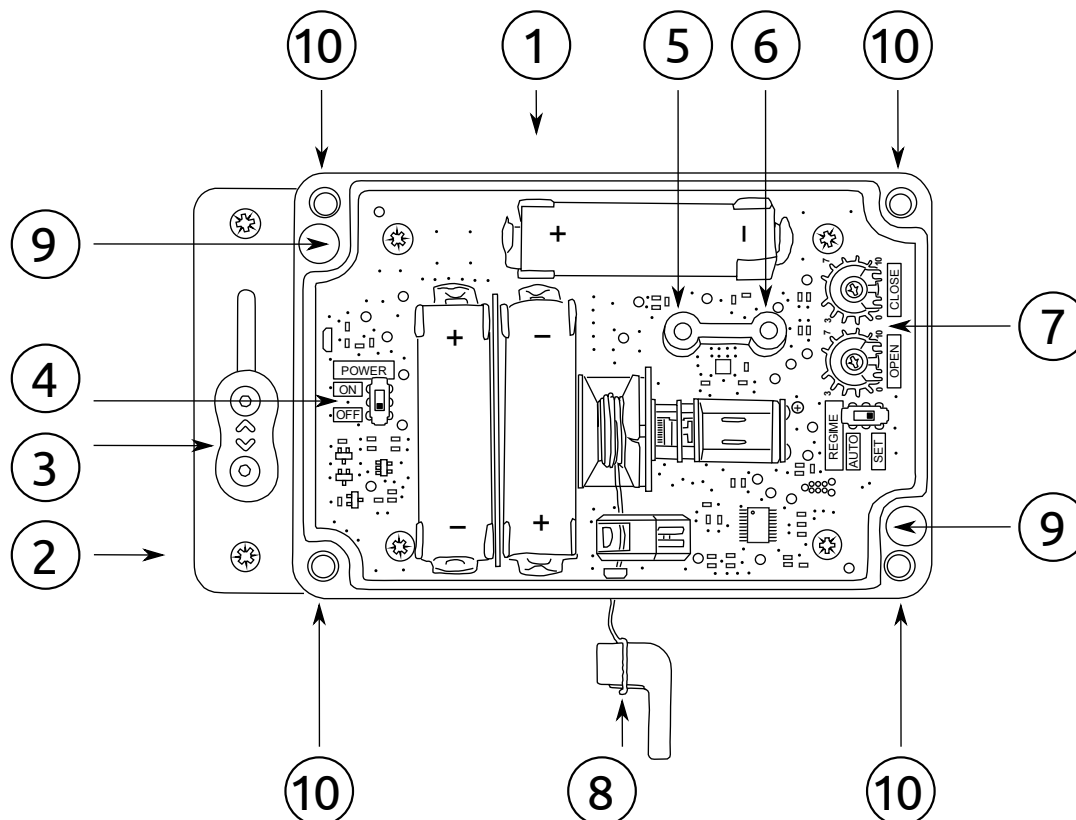
1.5 Likvidace výrobku a jeho částí

Při závěrečném vyřazení zařízení z provozu (po skončení jeho životnosti) mějte na paměti zájem a hledisko ochrany životního prostředí a recyklační možnosti:

- Dbejte platných ekologických předpisů.
- Zlikvidujte toxické odpady (např. baterie, elektronika), podle předpisů oddělte umělohmotné materiály a předejte je k recyklaci.
- Oddělte kovové části podle druhu pro šrotování.

2 Samostatný naviják kurníkových dvířek

2.1 Popis zařízení



Obr. 1: Popis významných částí zařízení.

1. řídicí jednotka
2. přídavné ovládání ručního otevření/zavření
3. posuvné magnetické tlačítko
4. vypínač
5. signalizační LED
6. světelné čidlo
7. nastavovací potenciometry
8. lanko k připevnění dvířek
9. montážní otvory pro připevnění řídicí jednotky ke stěně
10. otvory pro připevnění předního dílu krabičky s těsněním

2.2 Seznámení s přístrojem

Samostatný naviják kurníkových dvířek funguje na principu snímání hladiny okolního jasu. Naviják každý den po rozednění otevře a večer po západu slunce s určitým zpožděním zavře dvířka. Čas otevření a zavření se během roku mění.

Díky chytrému vyhodnocování naviják nereaguje na krátkodobé zakrytí čidla, posvícení baterkou nebo svit Měsíce. Proto nemůže dojít k nechtěnému otevření dvířek v noci.



Záznam časů otevírání a zavírání dvířek je možné sledovat na našich webových stránkách.



Čas otevření a zavření dvířek je možné přenastavit pomocí zabudovaných potenciometrů.

2.2.1 Napájení zařízení

Zařízení je plnohodnotně napájeno vnitřní baterií, která obsahuje 3 ks alkalických AA článků. Kvůli nízkému napětí není dovoleno používat dobíjecí baterie.

3 Instalace

3.1 Vybalení a manipulace

Vyjměte řídicí jednotku včetně příslušenství z krabice. Při manipulaci se zařízením dbejte maximální opatrnosti, abyste jej nepoškodili. Ujistěte se, že je v balení obsaženo veškeré příslušenství.

Obsah balení:

- samostatný naviják
- přídatné magnetické ovládání
- uživatelská příručka
- montážní vrtuty

3.2 Montáž zařízení

Zařízení je možné nainstalovat pouze zvenku kurníku na osvětlené místo. Montáž dovnitř kurníku nebo na zastíněné místo není možná. Zařízení potřebuje pro správnou funkci dostatek světla.

Zařízení se upevňuje pomocí čtyř vrtutů na stěnu kurníku. Ujistěte se, že zařízení bude chráněno před vodou a vlhkostí. Je nutné nainstalovat přiložené gumové těsnění.

Postup montáže

1. Řídicí jednotku přišroubujte ke kurníku pomocí dvou vrutů.
2. Na levou stranu řídicí jednotky (dle Obr. 1) přišroubujte přídavné magnetické ovládání.
3. Přišroubujte dvířka. Doporučená hmotnost dvířek je 200 g, maximálně 400 g.
4. Zapněte zařízení a zkontrolujte funkci.

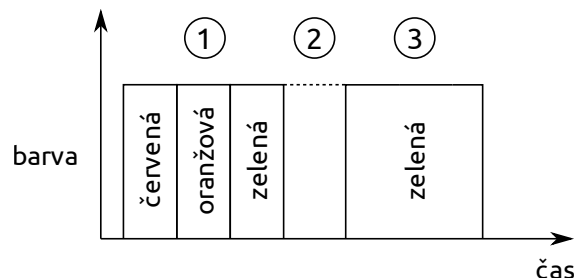
4 Spuštění zařízení

Zařízení zapněte vypínačem (viz Obr. 1- ④). Dále naviják funguje automaticky.

Zapnutí je signalizováno pomocí barevné LED – dioda svítí sekundu nejprve červeně, oranžově a potřetí zeleně (3 s). Poté dochází k vyhodnocení aktuálního osvětlení (1 s) a následnému zavření či otevření dvířek (cca 10 s). Zařízení průběžně měří a ukládá do paměti aktuální hladiny osvětlení. Na základě naměřených dat automaticky otevírá nebo zavírá dvířka.

Průběh svícení LED při spuštění zařízení:

1. Startovací sekvence.
2. Měření osvětlení.
3. Otevírání nebo zavírání dvířek.



Obr. 2: Význam barev LED v průběhu prvního zapojení (tovární nastavení).

4.1 Signalizace stavu baterie

Signalizace stavu baterie probíhá pomocí tříbarevné LED. Signalizaci lze vyvolat nadzvednutím dvířek. LED se trvale rozsvítí po dobu 5 sekund. Barva diody určuje stav nabití baterie.

Barva LED	Stav baterie
Zelená	Plně nabitá
Oranžová	Částečně vybitá
Červená	Nutná výměna

V případě, že při nadzvednutí dvířek ve večerních hodinách začne LED poblikávat, jde o signalizaci plánovaného zavření dvířek. V tuto dobu nelze vyvolat signalizaci stavu baterie.

4.2 Signalizace plánovaného zavírání

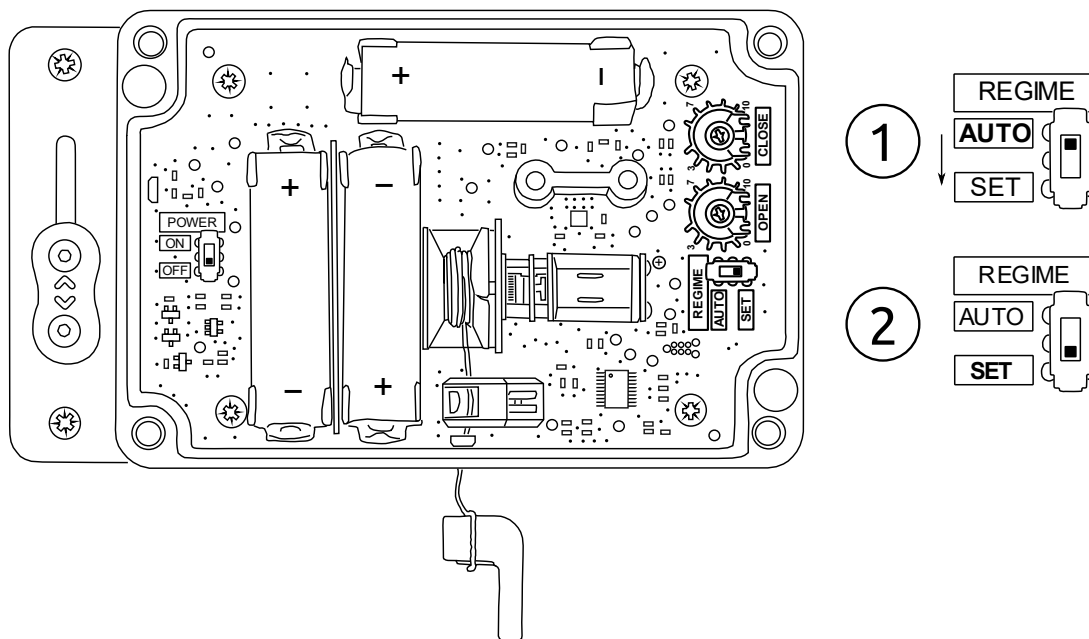
Večer po nadzvednutí dvířek začne LED blikat (namísto trvalého svícení). Počet bliknutí určuje, za jak dlouho se dvířka zavřou. Jedno bliknutí = patnáct minut do zavření dvířek.



Zabliká-li dioda třikrát, dvířka se do čtyřiceti pěti minut zavřou.

5 Změna nastavení otevírání a zavírání dvířek

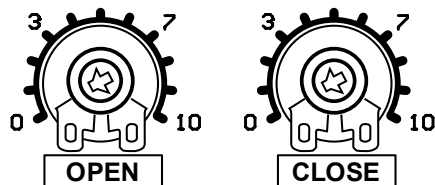
Z výroby je řídicí jednotka nastavena na zavírání se 45minutovým zpožděním a otevírání ihned po detekci rozednění. Toto nastavení bylo navrženo na základě požadavků a zkušeností zákazníků. Pro potřeby změny továrního nastavení obsahuje řídicí jednotka zabudované potenciometry (str 9, Obr. 4).



Obr. 3: Pohled na řídicí jednotku.

Postup pro změnu nastavení:

1. Odšroubujte čtyři šroubky držící přední díl krabíčky.
2. Vypněte řídicí jednotku.
3. Změňte pozici přepínače REGIME z AUTO na SET (tímto přejdete do nastavovacího režimu pro nastavení změny časů otevření a zavření).
4. Pomocí dvou potenciometrů přenastavte časování. Otáčením ve směru hodinových ručiček v rozsahu 0 až 10 se přidává čas. V opačném směru se čas ubírá.

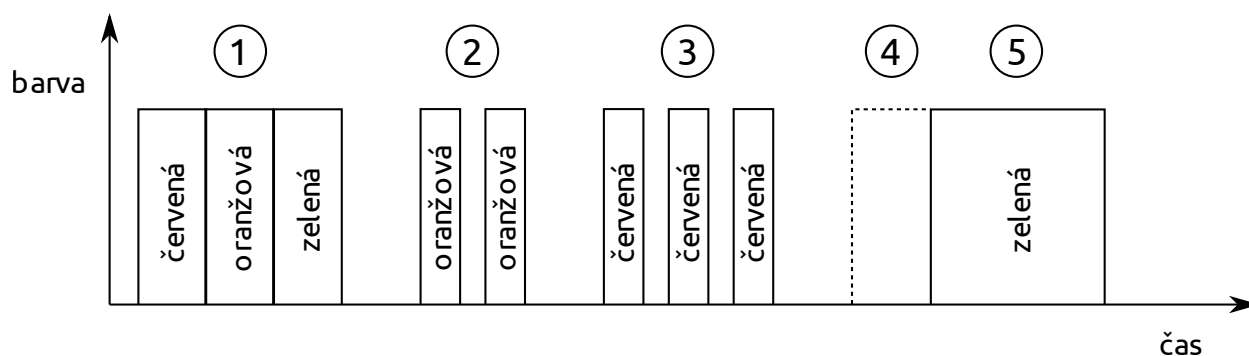


Obr. 4: Potenciometry.

- a. Potenciometry nikdy neprotáčejte silou.
 - b. Potenciometr s nápisem OPEN slouží pro změnu časů otevření.
 - c. Potenciometr s nápisem CLOSE slouží pro změnu časů zavření.
 - d. Časy otevření a zavření lze měnit v rozsahu 0–150 minut s krokem 15 minut.
 - e. Pro zachování nastavení je nutné nechat interní spínač REGIME v pozici SET.
5. V režimu ručního nastavení SET se při spuštění navíc zobrazí nastavené zpoždění pomocí blikající diody. Jedno bliknutí = jeden krok = 15 minut.
 6. Zapněte řídicí jednotku a zkontrolujte nastavení.
 7. Přešroubujte čtyři šroubky držící přední díl krabičky.

Průběh svícení LED během nastavovacího režimu:

1. Startovací sekvence.
2. Zobrazení nastavených kroků pro otevírání – oranžovou barvou.
3. Zobrazení nastavených kroků pro zavírání – červenou barvou.
4. Měření osvětlení.
5. Otevírání nebo zavírání dvířek.



Obr. 5: Význam barev LED v průběhu prvního zapojení (nastavovací režim).



Nastavení na obrázku: otevírání dvířek s 30minutovým zpožděním a zavírání dvířek s 45minutovým zpožděním vůči nárůstu a poklesu intenzity denního světla.

6 Ruční otevření/zavření dvířek

Přídavné ruční ovládání obsahuje posuvné magnetické tlačítko pro manuální otevření či zavření dvířek (str 6, Obr. 1 - ③). Tlačítko funguje pouze když svítí signalizační LED. Tu rozsvítíte nadzvednutím dvířek. Nadzvednutím tlačítka po dobu svitu LED se dvířka ručně otevřou nebo zavřou v závislosti na aktuální poloze dvířek. Ruční zavření přes den způsobí, že se dvířka otevřou až následující den po rozednění. Dvířka ručně otevřená přes noc se naopak zavřou až při dalším stmívání.

Ruční ovládání dvířek:

1. Nejprve nadzvedněte dvířka, tím se rozsvítí signalizační LED.
2. Ihned poté posuňte tlačítko na ochranné stříšce směrem nahoru a nechte jej volně spadnout zpět.

7 Běžná údržba

- Ujistěte se, že v rámu dvířek nejsou nečistoty či překážky bránící pohybu dvířek. Případné nečistoty odstraňte. Udržujte vchod čistý.
- Měsíčně kontrolujte stav baterie. Při výměně baterií doporučujeme používat alkalické nebo lithiové baterie (do větších mrazů).

Výměna baterií

1. Odšroubujte čtyři šroubky držící přední díl krabičky.
2. Vypněte zařízení.
3. Vyměňte baterie. Jednotlivé články vkládejte podle naznačené polarity.
4. Zapněte zařízení.
5. Ujistěte se, že je těsnění krabičky správně nasazeno a zašroubujte přední díl krabičky.